

# GUIDE

## Échoendoscopie

Rendez-vous :

Date : \_\_\_\_\_ Heure : \_\_\_\_\_

Campus Général



The Ottawa Hospital | L'Hôpital  
d'Ottawa

### **Avertissement**

*Ces renseignements ont été préparés par L'Hôpital d'Ottawa et ne visent pas à remplacer les conseils d'un fournisseur de soins de santé qualifié. Veuillez consulter votre fournisseur de soins de santé, qui pourra déterminer si l'information s'applique à votre situation particulière.*

*Ce livret a été préparé en collaboration avec le personnel et les médecins de l'Endoscopie.*

**P811 (07/2009)**

Imprimé à L'Hôpital d'Ottawa

**Indiquez vos médicaments et vos allergies ci-dessous**

(p. ex. Pantium, 20 mg, 2 fois par jour) :

---

---

---

---

---

---

---

---

---

---

---

---

---

---

---

---

---

---

---

---

---

---

---

**Personne responsable qui vous raccompagnera à la maison :**

Nom : \_\_\_\_\_

Téléphone : \_\_\_\_\_

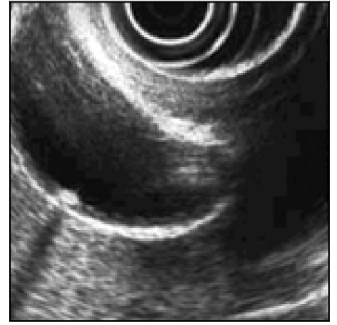
# ***Ce que vous devez faire***

- **Apportez ce livret le jour de votre rendez-vous.**
- Informez votre médecin si vous avez un des problèmes suivants:
  - Vous avez une allergie à des médicaments ou à certains aliments.
  - Vous prenez des médicaments.
  - Vous avez des problèmes cardiaques ou pulmonaires.
  - Vous avez le diabète.
  - Vous êtes enceinte ou vous allaitez.
  - Vous avez le glaucome.
  - Vous prenez des anticoagulants (médicaments pour éclaircir le sang).
- Ne mangez rien et ne buvez rien à partir de minuit la veille du test. Si votre rendez-vous est dans l'après-midi, vous pouvez prendre un déjeuner liquide jusqu'à 8 h le matin du test. Vous devez **rien** manger ou boire pendant 6 à 8 heures avant l'heure de votre rendez-vous.
- Si vous allez subir une échoendoscopie du sigmoïde ou du rectum, votre médecin prescrira une préparation pour nettoyer les intestins.
- Vous pouvez prendre les médicaments que vous prenez normalement à l'heure du coucher. Si vous prenez habituellement des médicaments le matin ou si vous êtes diabétique, vérifiez avec votre médecin.
- Si vous avez subi une tomodensitométrie (CT scan) ou un test d'imagerie par résonance magnétique (IRM) dans un autre hôpital, vous devez apporter une **copie des images** (sur CD ou cliché), pas seulement les rapports.

- Apportez une liste de vos médicaments.
- Pour des raisons de sécurité, enlevez tous vos bijoux, y compris les bijoux de perçage (piercing).
- N'apportez pas d'objets de valeur (argent, bijoux, etc.). L'Hôpital d'Ottawa n'est pas responsable des objets perdus ou volés.
- Enlevez tout vernis à ongles et ne portez pas de parfum.
- Apportez vos lunettes, votre appareil auditif et autres prothèses.
- Apportez votre carte verte de L'Hôpital d'Ottawa si vous en avez une et votre carte d'assurance-santé de l'Ontario ou du Québec et venez directement à l'unité d'endoscopie
- ***Ce test se fait habituellement avec sédatif. Par conséquent :***
  - Un proche ou un ami **doit** être disponible pour vous ramener chez vous après le test. Prenez les arrangements nécessaires avant de venir à l'hôpital. Votre test pourrait être annulé si vous n'avez personne pour vous **raccompagner**.
  - Apportez le numéro de téléphone de la personne qui vous raccompagnera. Nous l'appellerons lorsque vous serez prêt à partir.
  - Si vous vivez seul, nous recommandons que quelqu'un reste la nuit avec vous.

# Échoendoscopie

L'échoendoscopie est un test combiné d'échographie et d'endoscopie. Il permet à votre médecin d'examiner la paroi (mur) du système digestif. Le haut du système digestif comprend l'œsophage, l'estomac et le duodénum. Le bas du système digestif comprend le sigmoïde et le rectum. L'échoendoscopie sert aussi à examiner les organes situés à côté du tube digestif comme la vésicule biliaire et le pancréas. Pour faire cet examen, on introduit un tube flexible (appelé échoendoscope) par la bouche ou l'anus selon la région que l'on veut examiner. Quand on arrive à la région désirée, on actionne la partie de l'appareil qui émet les ultrasons et permet de créer les images.

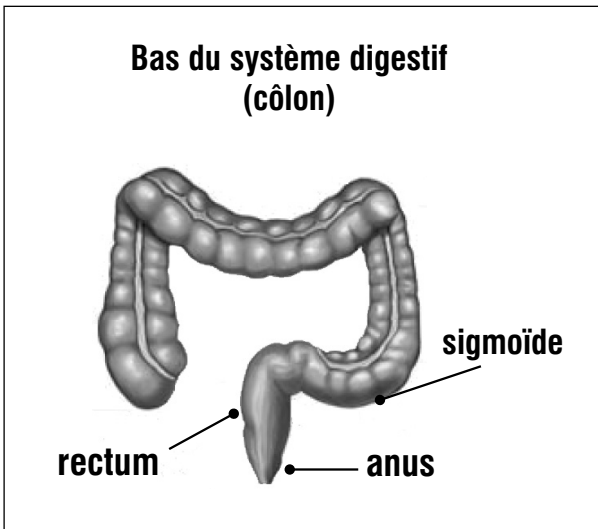
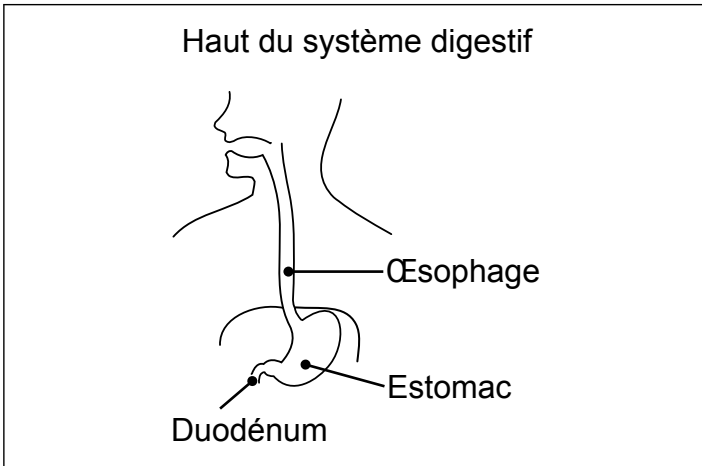


## ***Pourquoi choisir ce test?***

- L'échoendoscopie fournit au médecin des renseignements plus détaillés que les radiographies et les autres tests.
- Elle permet au médecin d'établir la nature de votre problème.
- Avec cette technique sécuritaire, le médecin peut prélever un petit fragment de tissu (une biopsie) en se laissant guider par l'échographie. Il pourra ensuite poser un diagnostic ou déterminer le stade de la lésion et choisir le meilleur traitement pour vous.
- On utilise aussi l'échoendoscopie pour diagnostiquer les maladies du pancréas, des canaux biliaires et de la vésicule biliaire. Au besoin, on peut effectuer d'autres interventions thérapeutiques (bloc cœliaque, drainage de pseudo-kyste).

# Comment fonctionne l'échoendoscopie?

L'échoendoscope est un tube flexible. Au bout se trouve une sonde d'échographie miniature qui émet des ultrasons. Grâce aux ultrasons, la sonde produit des images que le médecin peut voir sur un écran. En insérant d'autres instruments dans une partie creuse de l'échoendoscope, le médecin peut aussi réaliser d'autres traitements et diagnostics.



## ***Avant le test***

- On vous demandera de porter une blouse d'hôpital.
- L'infirmière vous posera des questions sur vos antécédents médicaux.
- L'infirmière commencera une intraveineuse dans votre bras ou votre main.

## ***Pendant le test***

- On vous accompagnera à la salle de traitement à pied ou sur une civière.
- Une équipe d'infirmières et de médecins sera à vos côtés.
- On vous dira de vous étendre sur le côté gauche sur la civière.
- Si vous devez subir un examen du haut du système digestif, on vaporisera votre gorge pour la geler.
- Pour l'examen du haut du système digestif, le médecin vous demandera d'avalier l'échoendoscope. Ce tube est plus petit que la plupart des aliments que vous avalez. Pour l'examen du bas du système digestif, on introduit l'échoendoscope par l'anus.
- Le test peut être déplaisant, mais il n'est pas douloureux. Vous pourrez respirer normalement.
- Pendant le test, le médecin doit mettre de l'air dans votre tube digestif. L'air peut causer des rots ou des crampes au ventre.



*Aiguille de biopsie  
à la sortie de la  
section creuse de  
l'échoendoscope*



- Si le médecin doit faire une biopsie, il remplacera l'échoendoscope par un autre qui permet de prélever un échantillon de tissu ou de liquide dans une section creuse de l'endoscope déjà en place.
- Le test d'échoendoscopie dure normalement entre 45 à 60 minutes.

## ***Après le test***

- On vous amènera à la salle de réveil. Une infirmière vérifiera votre tension artérielle (pression) et votre pouls régulièrement.
- Vous ne pourrez **rien** manger ni boire pendant une heure après le test.
- Vous devrez attendre au moins 45 minutes avant de quitter l'unité d'endoscopie.
- Vous pourriez avoir besoin d'autres tests ou traitements. Le médecin en discutera avec vous ou vous remettra une note écrite.
- Si vous avez eu une biopsie, on vous dira quand appeler pour obtenir les résultats.
- Certains résultats sont disponibles immédiatement. D'autres, comme la biopsie, prennent plus de temps. Le médecin prendra les arrangements nécessaires avant votre départ.

## ***À votre sortie de l'hôpital***

- Évitez de conduire, d'utiliser des machines dangereuses ou de prendre des décisions importantes ayant des conséquences légales pendant 24 heures. Il est contre la loi et le Code criminel de conduire un véhicule sous l'effet de sédatifs.
- On vous conseille de ne pas boire d'alcool pendant 24 heures après le test.
- Faites-vous raccompagner à la maison par un adulte **responsable** même si vous prenez un taxi. **Prendre l'autobus après avoir reçu un sédatif n'est pas sécuritaire.**
- Suivez les instructions de l'infirmière et du médecin.

## ***Pour vous rendre***

### **Campus Général (consultez la carte à la page suivante)**

- Entrez par l'entrée principale.
- Tournez à gauche.
- Au Café, tournez à droite, puis tournez à gauche, juste avant les ascenseurs.
- Tournez à droite au premier corridor.
- Continuez jusqu'à l'Endoscopie, salle M1438

### **Campus Général**

501, chemin Smyth  
Ottawa ON K1H 8L6

